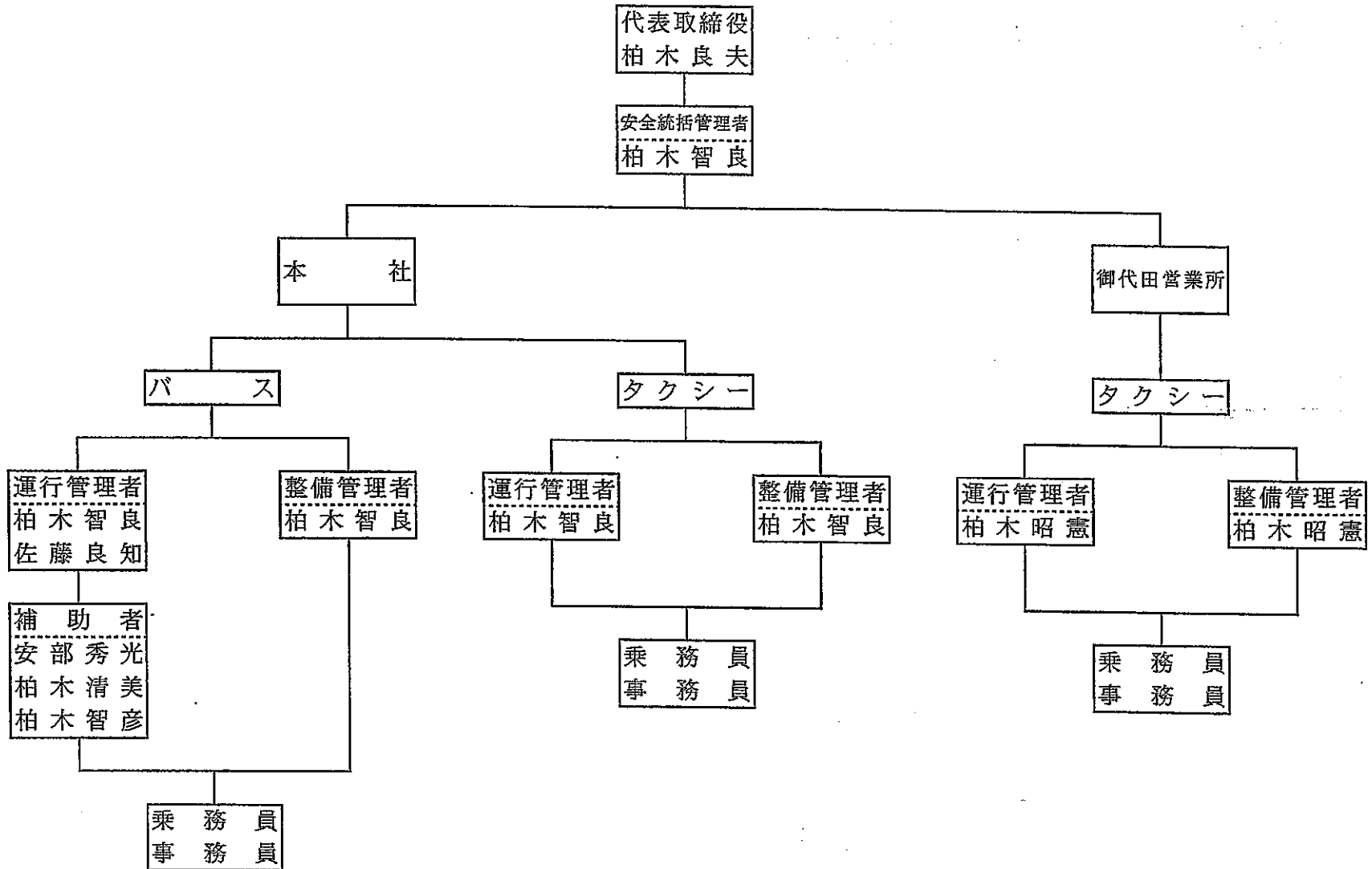
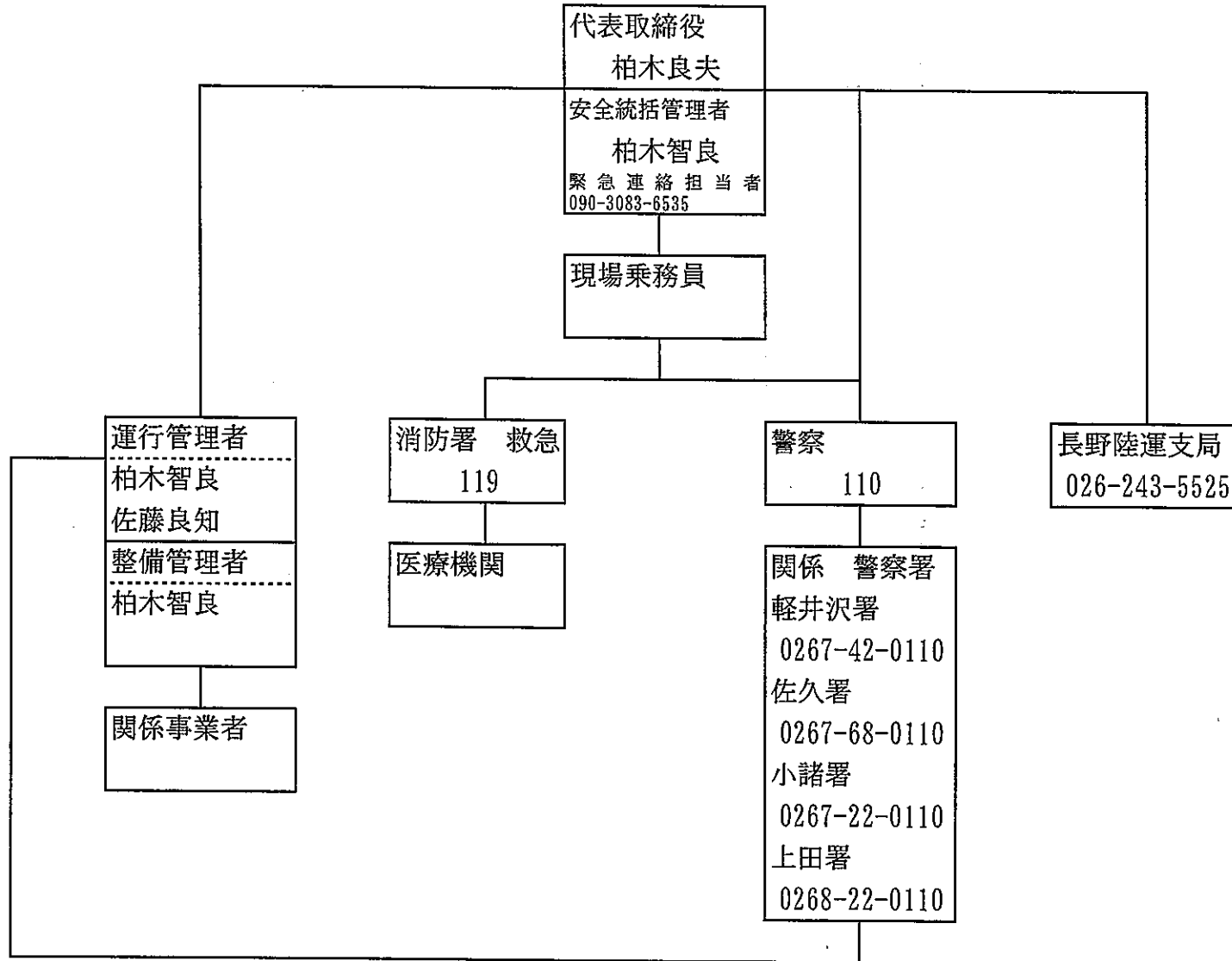


有限会社 軽井沢観光 組織図 ②



# 重大事故発生時の報告及び連絡図



事故発生時における緊急連絡体制のフロー

速報対象となる事故

下記の事故が発生した場合には速やかに報告して下さい。

1. 乗客、乗員、歩行者その他を問わず1名以上の死者を生じた事故
2. 乗客、乗員、歩行者その他を問わず5名以上の重傷者を生じた事故
3. 乗客に1名以上の重傷者を生じた事故
4. 乗客、乗員、歩行者その他を問わず10名以上の負傷者(重傷、軽傷を問わない)を生じた事故
5. 転覆、転落、火災(積載物品の火災を含む)を起こし、又は鉄道車両(軌道車両を含む。)と衝突若しくは接触した事故
6. 酒気帯び運転
7. 自然災害に起因する可能性のある事故
8. その他社会的影響が大きいと認める事故(例:報道機関による報道があったとき又は取材を受けたとき)

一般乗合・一般貸切・特定事業者又は自家用有償旅客運送者

報告

速やかに

報告は管轄の運輸支局へ!

長野運輸支局検査整備保安部門保安担当

[連絡先の勤務時間内(8:30~17:15)]

直通電話:026-243-5525 FAX:026-244-1462

[連絡先の勤務時間外・休日]

携帯電話:090-4833-8980

1.~4.  
(1.、2.  
及び4.  
について  
は乗客に  
係るもの)  
は特に速  
やかに!

報告事項

第1報は把握している範囲で速やかに!

- ①事業者名
  - ②事業形態
  - ③発生日時
  - ④発生場所
  - ⑤事故車の登録番号
  - ⑥死者数、重傷者数及び負傷者数
  - ⑦事故概要
  - ⑧情報入手先
  - ⑨その他判明している事項
  - ⑩緊急連絡担当者名及び連絡先
- ※第1報報告後の追加情報も速やかに報告

# 事件発生時における報告フロー

(別添2)

特定重大事件	重大事件	事件の予告
次の事件が発生した場合 ○バスジャック ○施設の不法占拠 ○爆弾又はこれに類するものの爆発 ○核・放射性物質、生物剤又は化学剤の散布	次の事件が発生した場合 ○乗客、乗員に死者が出た事件 ○乗員による業務中の暴行事件 ○その他報道機関などから取材、問い合わせを受けた事件又は報道のあった事件であって、運行の安全に支障を及ぼす、又は及ぼすおそれのあるもの	○特定重大事件又は重大事件に係る予告電話、インターネットへの書き込みその他の予告行為

## 一般乗合、一般貸切、特定旅客自動車運送事業者及び自家用有償旅客運送者

事件発生後直ちに連絡

事件発生後速やかに連絡

報告は管轄の運輸局へ！

北陸信越運輸局自動車技術安全部保安・環境調整官  
 [連絡先の勤務時間内(8:30~17:15)]

直通電話: 025-285-9164 FAX: 025-285-9174

[連絡先の勤務時間外・休日]

携帯電話: 090-3312-1502

報告は管轄の運輸支局へ！

長野運輸支局検査整備保安部門保安担当

[連絡先の勤務時間内(8:30~17:15)]

直通電話: 026-243-5525 FAX: 026-244-1462

[連絡先の勤務時間外・休日]

携帯電話: 090-4833-8980

特定重大事件及び重大事件の報告事項

予告時の報告事項

[第1報報告事項]

- ①事件種別(特定重大事件のみ) ②事件概要 ③被害の概要 ④事業者名 ⑤事業形態 ⑥発生日時
- ⑦発生場所 ⑧被害車両の情報 ⑨警察への届出の有無及び警察の対応状況 ⑩情報入手先
- ⑪その他把握している事項 ⑫今後の対応 ⑬緊急連絡担当者名及び連絡先

※第1報後も把握した情報を速やかに報告

[第1報報告事項]

- ①事業者名
  - ②受信日時、受信者、受信方法、受信回数等
  - ③予告日時、場所、受信内容
  - ④情報入手先
  - ⑤警察への届出の有無及び警察の対応状況
  - ⑥その他把握している事項 ⑦今後の対応
  - ⑧緊急連絡担当者名及び連絡先
- ※第1報後も把握した情報を速やかに報告